

Leskinen Timo

## Pielaveden kunta Pohjoisosan rantaosayleiskaava

# Osallistumis- ja arviointisuunnitelma

## 1. Mikä on osallistumis- ja arviointisuunnitelma?

Maankäyttö- ja rakennuslain 63 § :n mukaan tulee kaavoitustyöhön sisällyttää kaavan laajuuteen ja sisältöön nähden tarpeellinen suunnitelma osallistumis- ja vuorovaikutusmenettelystä sekä kaavan vaikutusten arvioinnista.

## 2. Hankekuvaus

Pohjoisosan rantaosayleiskaava on tullut vireille teknisen lautakunnan 26.02.2020 tekemällä päätöksellä laatia yleiskaava kunnan pohjoisosalle. Tarkoituksena on laatia kunnan pohjoisosan järvien rantavyöhykkeelle maankäyttö- ja rakennuslain mukainen rantaosayleiskaava rakennus- ja poikkeuslupien, elinkeinojen kehittämisen sekä ympäristön- ja maisemanhoidon perustaksi. Osayleiskaavassa selvitetään tilakohtaiset rantarakennusoikeudet ja osoitetaan rantarakennuspaikat. Rantaosayleiskaava on tarkoitus laatia oikeusvaikutteisena rantavyöhykkeen (n. 200 m rannasta) osalta. Tälle alueelle kaavassa osoitetuille rakennuspaikoille rakennustarkastaja voi myöntää rakennusluvut.

Rantaosayleiskaavalla ei ohjata maankäyttöä rantavyöhykkeen ulkopuolella eikä kaava ole näiltä osin oikeusvaikutteinen. Rantavyöhykkeen ulkopuoliselta osalta osoitetaan oleva tilanne esimerkiksi suojelualueiden ja maakuntakaavan merkintöjen osalta.

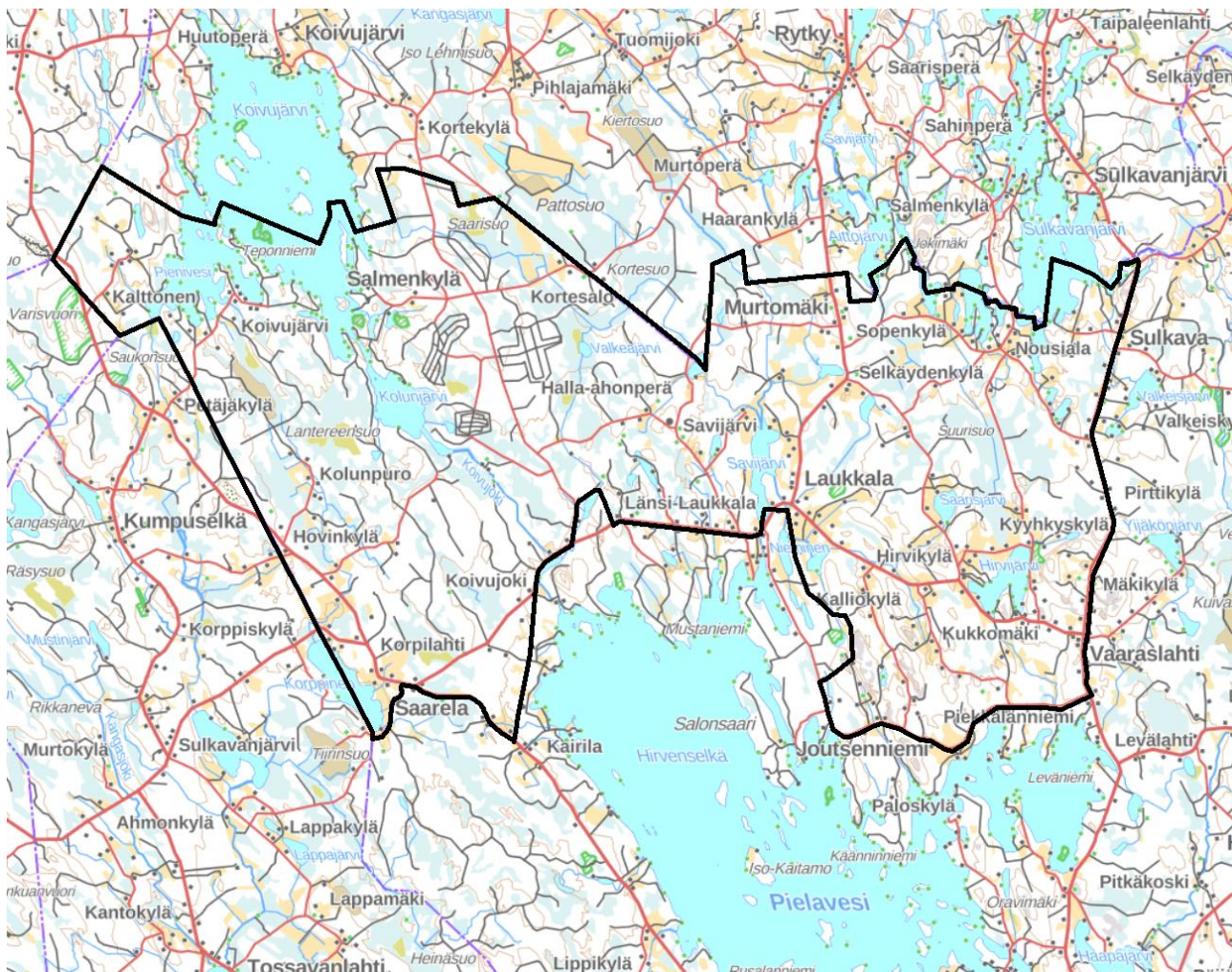
Osayleiskaava-alue käsittää seuraavien suurempien järvien ja lampien rantavyöhykkeet: Koivujärvi, Kolunjärvi, Savijärvi, Aittojärvi, Jokijärvi, Sopenjärvi, Kotajärvi, Sulkavanjärvi, Saarisjärvi, Hirvijärvi ja Korppinen. Lisäksi alueella on mm. seuraavat pienemmät lammet: Kapealampi, Iso- ja Pieni-Saarinen, Hakolampi, Arvonlampi, Tommonlampi, Rahalampi, Iso ja Pieni Täilampi, Iso ja Pieni Kilpilampi, Koskilampi, Paskolampi, Kortteinen, Selkäydenjärvi, Murtolampi, Ullavalampi, Pörsänlampi, Poskilampi, Kaakonlampi, Pitkäjärvi, Korppinen, Kotajärvi, Valkeajärvi, Itälampi, Salmenlampi, Isonmäenlampi, Honkalampi, Poltinlampi, Pyörälampi, Vehkalampi, Kotalampi, Aitolampi, Kolmaalanlampi, Sumpunlampi, Vääräjärvi, Honkalampi, Teerilampi, Sarvilampi ja suuri joukko pienempiä järviä ja lampia. Yhteensä järviä ja lampia on 51 kpl.

Suunnittelualue käsittää ne Pielaveden kunnan ranta-alueet, joille ei ole vielä laadittu rantaosayleiskaavaa. Suunnittelualue noudattaa pohjois- ja länsiosassa kuntarajoja, jotka Pielavesi jakaa Kiuruveden, Pyhäjärven, Pihtiputaan ja Keiteleen kanssa. Itäosassa rajana toimii Itäosan rantaosayleiskaava ja etelä- ja länsiosan itäreunassa Pielavesi-järven rantaosayleiskaava sekä Nilakan ja kunnan eteläosan rantaosayleiskaava.

Kaavarajausta on supistettu syksyllä 2021 luoteisosasta Munterinkankaan alueelle tehtyjen tuulivoimaa koskevien kaavoitusaloitteiden vuoksi.

Kaavatyön yhteydessä on tehty mm. seuraavat selvitykset:

- Luontoselvitys (2020)
- Muinaisjäännösinventointi (2021)
- Rakennusinventoinnin päivittäminen (2020).



Kuva 1: Suunnittelualueen likimääräinen rajausta. Rajausta on supistettu syksyllä 2021. (Kartta: MML)

### 3. Mitä suunnitelman taustalla?

#### Valtakunnalliset alueidenkäyttötavoitteet

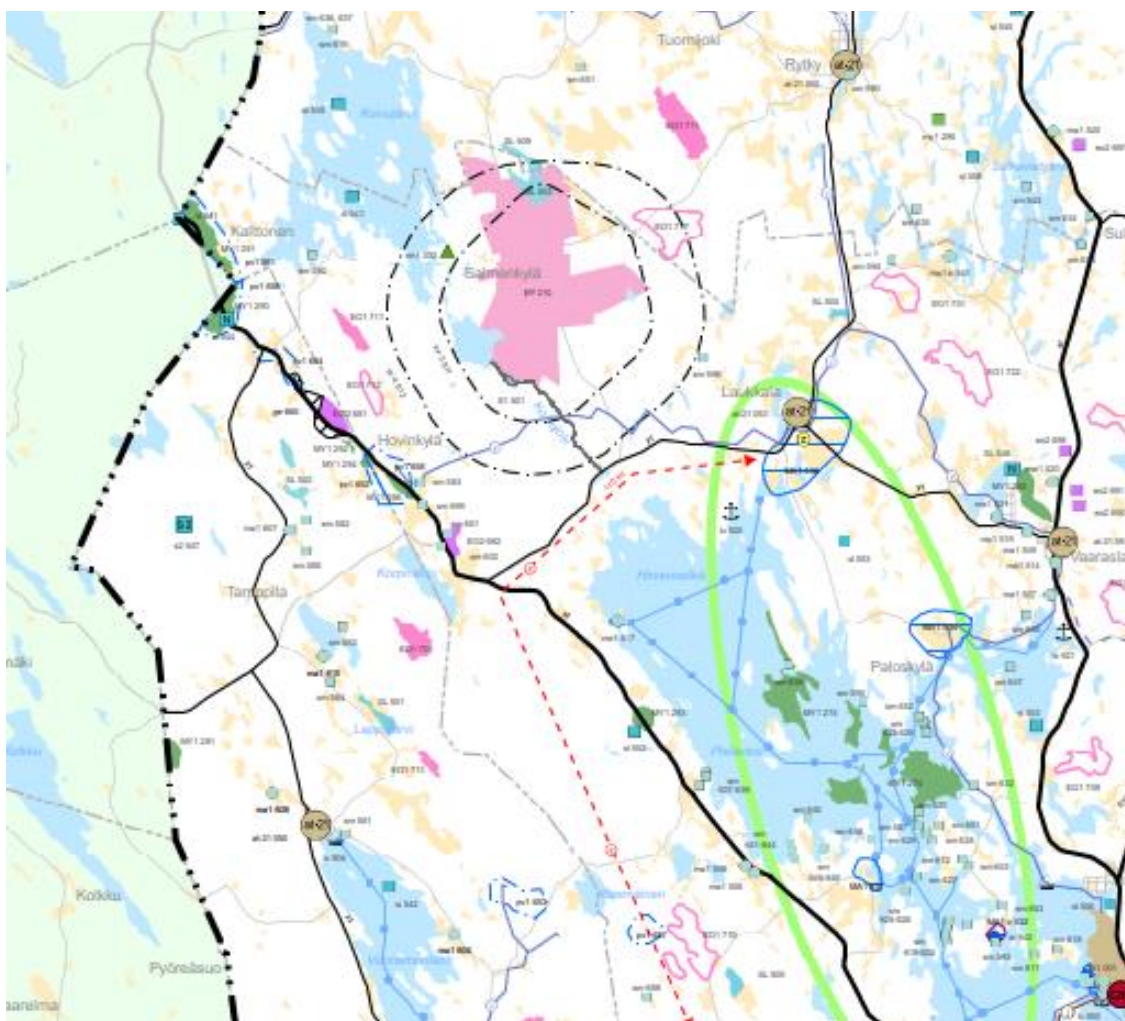
Valtakunnalliset alueidenkäyttötavoitteet (14.12.2017) koskevat seuraavia asiakokonaisuuksia:

- toimivat yhdyskunnat ja kestävä liikkuminen
- tehokas liikennejärjestelmä

- terveellinen ja turvallinen elinympäristö
- elinvoimainen luonto- ja kulttuuriympäristö sekä luonnonvarat
- uusiutumiskykyinen energiahuolto

## Maakuntakaava

Suunnittelualueella on voimassa Pohjois-Savon maakuntakaava 2030 (vahvistettu 2011, muutokset -14, -16, -18), Pohjois-Savon kaupan maakuntakaava 2030 (vahvistettu 2016, muutokset -18) ja Pohjois-Savon maakuntakaava 2040 1. vaihe (hyväksytty 2018).



Kuva 2: Ote Pohjois-Savon maakuntakaavayhdistelmästä.

Voimassa olevissa maakuntakaavoissa suunnittelualueelle on osoitettu aluevarauksia ja merkintöjä: Virkistys ja matkailuvyöhyke, Laukkalan kylä at-21, sähkön siirtolinjan yhteystarve, kulttuuriympäristön kannalta maakunnallisesti tärkeä alue tai kohde (MA1 536, ma1 509, ma1 519, ma1 520 ja ma1 521), kulttuuriympäristön kannalta maakunnallisesti tärkeä perinnebiotooppi (ma1-b 541), tärkeä tai vedenhankintaan soveltuva pohjavesialue (pv1 661 ja pv1 657), varikkoalueen suojavyöhykkeet (sv-3 811 ja sv-4 811), maainestentoalue, turvetuotantoalue (luvitetut ja soveltuvat alueet) (EO1 701, EO1 710, EO1 711, EO1 712,

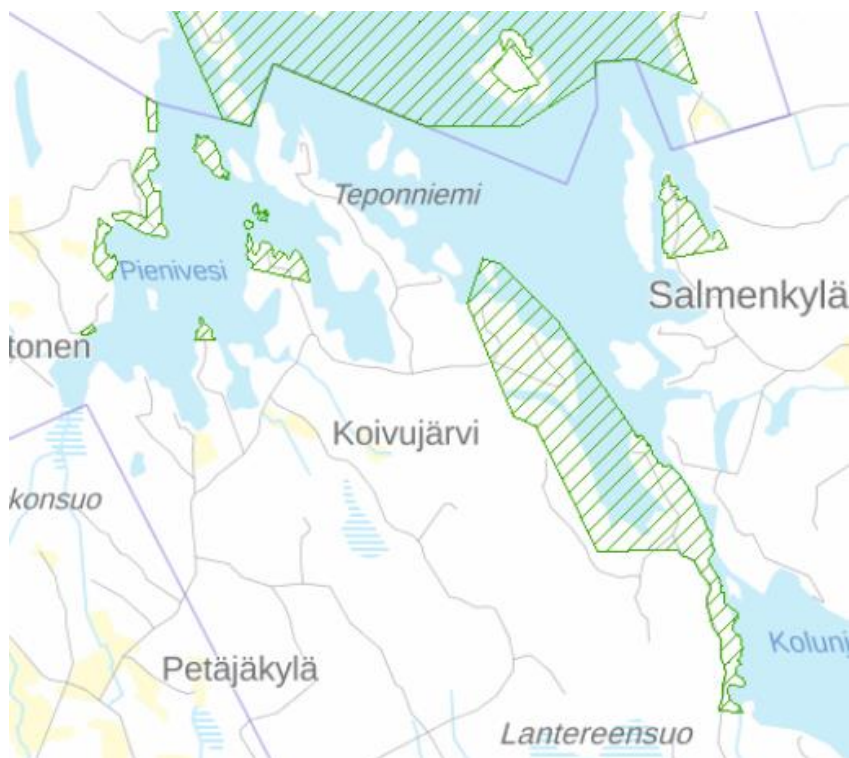
EO1 722 ja eo2 696), maa-ainestenottoalue soran, moreenin ja hiekan sekä kallionlouhintaa varten (EO2 682), Puolustusvoimien alue (EP 210), maa- ja metsätalousalue, jossa erityisiä ympäristöarvoja (MY1 291 ja MY1 295), matkailupalveluiden kohde (rm1 333), suojelualue (merkinnällä osoitetaan vesilain tai luonnonsuojelulain perusteella suojeltavia alueita) (S1 501), luonnonsuojelualueet (SL 502, SL 503, sl 542, SL 543 ja SL 548), muinaismuistokohteet (sm 583, sm 594, sm 592, sm 596, sm 599, sm 601, sm 602 ja sm 654), päävesijohtolinjat sekä seutu- ja yhdystiet. Maakuntakaavan kaavakartta ja määräykset löytyvät: <https://www.pohjois-savo.fi/aluosuunnittelu/yhdistelmakaavat.html>

### Yleiskaavat

Suunnittelualueella ei ole voimassa olevia yleiskaavoja. Suunnittelualue rajoittuu Pielavesi-järven ja Nilakan ja kunnan eteläosan sekä Itäosan rantaosayleiskaavaan.

### Asemakaavat

Suunnittelualueella on kolme voimassa olevaa ranta-asemakaavaa: Koivujärven ranta-asemakaava, Kalttosen tilan ranta-asemakaava ja Eräniementilan ranta-asemakaava. Kaikki kaavat sijoittuvat Koivujärvelle. Ranta-asemakaavat ovat yksityiskohtaisempia kaavoja ja ne ohjaavat rakentamista, vaikka alueelle laaditaan yleiskaava.



Kuva 3: Ranta-asemakaavojen alueet vihreällä.

### Rakennusjärjestys

Pielaveden kunnan rakennusjärjestys on tullut voimaan 1.1.2002. Rakennusjärjestys ohjaa rakentamista ja sen sijoittumista muun muassa ranta-alueilla.

## Selvitykset

Selvitykset kohdistetaan noin 200 m leveälle ranta-alueelle. Suunnittelutyön pohjaksi laaditaan luonto- ja maisemaselvitys (2020) ja arkeologien selvitys (2021). Lisäksi on päivitetty Pielaveden rakennusinventoinnin tiedot suunnittelualueelle sijoittuvien kohteiden osalta.

## 4. Osalliset

Kaavahankkeessa osallisia ja sidosryhmiä ovat alustavan tarkastelun perusteella ainakin seuraavat tahot:

- Suunnittelualueen ja sen lähialueen maanomistajat ja yritykset.
- Suunnittelualueella ja sen läheisyydessä asuvat ja työskentelevät ihmiset
- Osakaskunnat
- Kunnan luottamuselimet
- Kunnan eri hallintokunnat
- Viranomaiset (Pohjois-Savon ELY-keskus, Pohjois-Savon liitto, Kuopion kulttuurihistoriallinen museo)
- Naapurikunnat (Keitele, Kiuruvesi, Pihtipudas ja Pyhäjärvi)
- Puolustusvoimat (kirjaamo.3logr@mil.fi)
- Metsäkeskus
- MTK
- Metsänhoitoyhdistys Savotta ry
- Laukkalan seudun vesiosuuskunta
- Savon Voima Verkko Oy

## 5. Suunnitteluprosessi ja aikataulu

Kaava on tarkoitus laatia alustavan aikataulun mukaisesti seuraavasti:

- Selvitykset ja OAS:n laadinta (kevät 2020–loppuvuosi 2020)
- Viranomaisneuvottelu (marraskuu 2020)
- Maanomistajien kuuleminen (joulukuu 2020–tammikuu 2021)
  - o Kysely kirjeitse sekä nettikysely
- Luonnoksen laadinta (vuosi 2021)
- Osallisten kuuleminen ts. kaavaluonnoksen asettaminen virallisesti nähtäville (talvi 2022)
  - o tiedottaminen lehdissä ja kirjeitse maanomistajille
  - o luonnos nähtävillä
  - o lausuntopyynnöt viranomaisilta
- Viranomaisneuvottelu (tarvittaessa)
- Ehdotuksen laadinta (kevät 2022)
- Osallisten kuuleminen ts. kaavaehdotuksen asettaminen virallisesti nähtäville (kesä–syksy 2022)
  - o tiedottaminen lehdissä ja kirjeitse maanomistajille
  - o ehdotus nähtävillä
  - o lausuntopyynnöt viranomaisilta
- Viranomaisneuvottelu (tarvittaessa)
- Kunnanhallituksen käsittely (syksy 2022)
- Kunnanvaltuuston hyväksyminen (syksy 2022)

## 6. Vaikutusten arviointi

Kaavaprosessin kussakin vaiheessa seurataan ja arvioidaan tarvittaessa kaavasunnitelman seuraavia vaikutuksia:

- Vaikutusta luonnonympäristöön
- Vaikutusta maisemaan
- Vaikutukset Natura-alueisiin
- Vaikutusta rakennettuun ympäristöön
- Vaikutusta rakennettuun kulttuuriympäristöön
- Vaikutusta arkeologiseen kulttuuriperintöön
- Vaikutusta yhdyskuntarakenteeseen
- Vaikutusta liikenteeseen
- Taloudellisia vaikutuksia
- Sosiaalisia vaikutuksia

## 7. Yhteystiedot

Mielipiteet ja muistutukset kaavahankkeesta voi toimittaa Pielaveden kunnalle alla olevaan osoitteeseen:

Pielaveden kunta  
Puustellintie 10  
72400 Pielavesi

Suunnittelutyötä ohjaa Pielaveden kunnassa seurantaryhmä ja tekninen lautakunta. Prosessin aikana tietoa kaavaprosessista löytyy osoitteesta <https://www.pielavesi.fi/fi/Sujuva-arki/Tekniset-palvelut/Kaavat-ja-kiinteistot>

Kaavoitukseen liittyviä käytännön asioita hoitaa kunnaninsinööri Juha Vainikainen, puh. 040 4894834 ja e-mail: [juha.vainikainen@pielavesi.fi](mailto:juha.vainikainen@pielavesi.fi)

Kaavan laatijana toimii:

FCG Finnish Consulting Group Oy  
PL 1199 (Microkatu 1), 70211 KUOPIO

DI Timo Leskinen  
puh. 040 508 9680  
e-mail: [timo.leskinen@fcg.fi](mailto:timo.leskinen@fcg.fi)

Suunnittelija YTM Heli Jokela  
puh. 044 750 5312  
e-mail: [heli.jokela@fcg.fi](mailto:heli.jokela@fcg.fi)